

LIEFDE IN EIGEN HAND

copyright © mei 2025
Uitgeverij Hajefa, Zoetermeer
www.hajefa.nl

Alle rechten voorbehouden. Niets uit deze uitgave mag worden veele-
voudigd, opgeslagen in een geautomatiseerd gegevensbestand of openbaar
gemaakt, in enige vorm of op enige wijze, hetzij elektronisch, mechanisch,
door fotokopieën, opnamen, of op enige andere manier, zonder vooraf-
gaande schriftelijke toestemming van de uitgever.

Afbeeldingen: Magda van Dijk-Rijneke
Redactie: René Argonijt

ISBN: 978-94-6331-069-7
NUR: 728

Liefde in eigen Hand



je hand
als kompas
in de liefde

Magda van Dijk-Rijneke

Hajefa
uitgeverij

Inhoud

Inleiding.....	7
1. Wat ben je voor minnaar?.....	19
2. Hoe gevoelig en sensitief ben je?.....	29
3. Wat is je temperament?.....	33
4. Ben je hartstochtelijk?	37
5. Hoe belangrijk zijn je verlangens en wensen?.....	45
6. Heb jij onvoorwaardelijk lief?.....	51
7. Hoe actief en gemotiveerd ben je voor de liefde?.....	57
8. Hoe dynamisch verloopt jouw liefdesleven?	67
9. Hoe flexibel ben je in de liefde?.....	83
10. Ben je preuts of vrijgevochten?.....	89
11. Hoe makkelijk uit je je liefde?.....	95
12. Heb jij magnetische aantrekkingskracht?	109
13. Hoe zijn je intieme contacten en relaties?	115
14. Kun jij voelen en denken onderscheiden?	123
15. Ben je een toegewijde liefdespartner?	129
16. De praktijk: hoe lees je de hand?	137
Over de auteur	141

Inleiding

Je handen zijn de spiegel van je liefdesleven.

Handen zijn alles.

Jouw handen kunnen de handen van een ander vastpakken en zo je wereld vorm geven, en tegelijk kan de aanraking van een ander je helemaal in vervoering brengen.



Het kan een verrukking zijn om de handen van je geliefde vast te houden en deze te strelen, of te voelen hoe jouw geliefde jouw handen streelt. Handen kunnen poorten zijn naar een hele wereld van gevoelens, als directe extensies van je hart en je ziel. Je zou kunnen zeggen dat je handen de voelsprietten zijn die je hart uitstrekt, de fysieke wereld in.

Handen zijn fantastische tastorganen

Toch zien we onze handen meestal als volkomen vanzelfsprekend. We hebben niet in de gaten wat een prachtige gereedschappen het zijn. We kunnen onze handen echter niet alleen als werktuig gebruiken, maar ook om dingen mee waar te nemen, om te voelen en te herkennen. Handen zijn fantastische tastorganen, vooral de vingertoppen. Die zijn zo gevoelig dat

je er zelfs de fijnste trillingen mee kunt waarnemen. De tastzin van de vingertoppen kan zich zelfs zo ontwikkelen dat je er mee kunt leren lezen, in braille, wanneer je het zonder je gezichtsvermogen zou moeten stellen. De tastzin is dan ook van essentieel belang bij menselijke contacten en bij het beminnen.

Hoewel je gelaatsuitdrukking en lichaamshouding ook iets zeggen over je innerlijke wezen, kun je dit met je handen vele malen expressiever en duidelijker uitdrukken. De handen hebben dan ook zowel in het dagelijkse leven als zeker tijdens het liefdesspel een belangrijke functie, omdat ze je de mogelijkheid geven je diepste gevoelens aan iemand duidelijk te maken. Je handen drukken je emoties uit. En omdat ze zo gevoelig en beweeglijk zijn, kun je er bijna net zo duidelijk iets mee vertellen als met je mond. Of misschien zelfs wel duidelijker. In ieder geval intiemer.



In de eerste maanden van je leven zijn je handen de belangrijkste schakel met de buitenwereld.

Je handen helpen je die te leren kennen.

Liefde in eigen hand

Het meest fascinerende aan je handen is dat ze letterlijk zelf ook het een ander te vertellen hebben, in het bijzonder over het vermogen om lief te hebben en de wijze waarop. Zij laten niet alleen zien hoe gevoelig, sensitief, teder en romantisch je bent, maar ook hoe groot je vermogen is om lief te hebben, liefde te geven en te ontvangen. In de hand zijn diverse aanwijzingen te zien die tonen hoe groot dit vermogen is.

Ten eerste laat de Venusberg – dat is de muis van je duim – zien hoe teder, energiek en hartstochtelijk je bent, maar ook hoe groot je vermogen tot intimiteit is. Ten tweede geeft de duim inzicht in het vermogen om lief te hebben en laat zien hoe verlangend of begerig je daarin bent. Ten derde verraadt de Hartlijn op welke manier jij je liefde toont en op welke manier jij je liefdesverlangens uit. Daarnaast vertelt de Levenslijn over de kwaliteit van je liefdesleven en het type hand iets over wat voor type minnaar je bent.

Handleeskunde bestaat uit vier specialismen

- **Handvormkunde**

Het bestuderen van de verschillende aspecten van de handen, zoals de vorm van de hand, de lengte en vorm van de vingers, de lengte en vorm van de kootjes, de eigenschappen van de vingers en de duim, de structuur, kleur, conditie en temperatuur van de huid, de eigenschappen van de bergen heuvels en vlaktes in de hand, de buigzaamheid van de hand en de vingers.

- **Handlijnkunde**

Het bestuderen van de lijnen en tekens in de hand, zoals de vorm van de lijnen en waar deze beginnen en waar ze eindigen. Vroeger gebruikte men de handlijnkunde om de toekomst mee te voorspellen.

- **Duimleeskunde**

Het bestuderen van de duim, zoals de lengte, dikte en vorm ervan en de lengte van de duimkootjes onderling. De duim is de heerser van de hand en geeft inzicht in vele karaktertrekken, zoals voelen, willen en denken.

- **Dermatoglyfie**

Het bestuderen van de vinger- en huidpatronen in de hand. Deze geven speciale tendensen en specialismes aan die onveranderlijk zijn.

Wat is handleeskunde?

Handleeskunde, of chirologie, is een op ervaring gebaseerde wetenschap die zich met de mens en zijn eigenschappen en mogelijkheden bezighoudt. Door het bestuderen van de handen kan het karakter, de natuurlijke aanleg en levensloop van iemand zichtbaar gemaakt worden.

Een analyse van de vorm en andere aspecten van de handen zoals de vingers, palm en duim, geven een volledig beeld van jezelf en van je gedrag. Het laat zien wie je bent, waar je van houdt, hoe je liefhebt, wat je capaciteiten zijn, hoe je denkt en of je geduldig of ongeduldig bent, zenuwachtig of angstig, tevreden of ontevreden.

Wat staat er *niet* in je handen?

- Of je kinderen krijgt
- Of je een relatie krijgt
- Wanneer je doodgaat

Om je karakter en talenten te kunnen bepalen is het belangrijk om naar de verschillende aspecten van de handen te kijken:

- De vorm van de hand
- Lengte van de vingers en de handpalm
- Gladde of knokkelige vingers
- Structuur van de huid
- Kleur van de huid
- Temperatuur van de hand
- Venusberg met de Invloedslijntjes
- Duim
- Soepelheid van de vingers
- Ruimte tussen de vingers

Niet alleen de bovenstaande aspecten zijn belangrijk, maar ook de lijnen. De lijnen in je hand geven aan wat je aan talent en energie bezit.

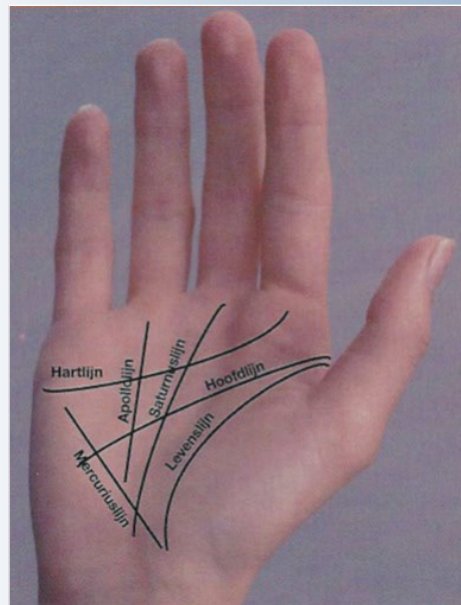
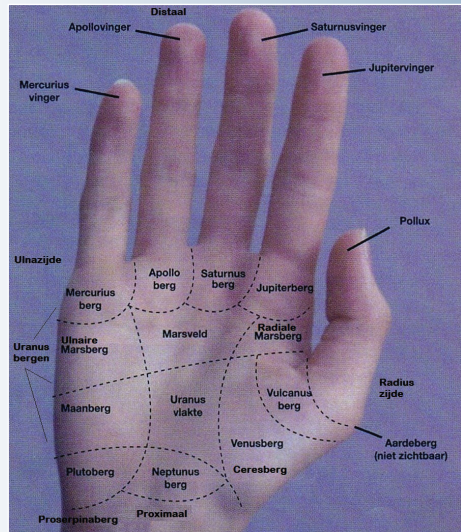
Het in kaart brengen van de hand

Om de hand te kunnen analyseren, brengen we de karakteristieken ervan in kaart. Daarvoor kijken we naar de verschillende onderdelen van de hand: vingers, duim, palm en lijnen. De kootjes, bergen en lijntjes vormen hierbij belangrijke details. Verder is het belangrijk om de consistentie, de buigzaamheid, de huidstructuur en de temperatuur van de hand vast te stellen. Door het bestuderen van die gegevens ben je in staat om tot een helder inzicht te komen over jou en de liefde.

In het kort

De vorm van de hand, die meestal erfelijk is, zegt iets over je basispersoonlijkheid, je fundamentele karakter. De hand kan groot, klein, smal, breed, vierkant of rond zijn.

De structuur, of 'consistentie' van je hand (een gladde, ruwe, harde of zachte huid) toont hoe je emotioneel in elkaar zit.



De bergen en vlaktes in de hand zijn naar Romeinse goden genoemd en vertegenwoordigen een bepaald archetype, met de bijbehorende karaktertrekken.

De vingers kunnen lang, kort, knokkelig of glad zijn. Ze zijn naar diezelfde goden vernoemd, met de desbetreffende eigenschappen.

De temperatuur of 'klimaat' van de hand – koud, koel, warm, droog of vochtig – zegt iets over je temperament.

Het leefklimaat – de soepelheid van de vingers – laat zien hoe tolerant of flexibel je in het leven staat. De kleur van de hand zegt hoe open je bent.

De lijnen geven een hoop informatie over jouw persoonlijkheid.

Basiseigenschappen van de hand



Handvorm

De vorm van de hand geeft een goed beeld van je basis-karakter en je persoonlijkheid. De handvorm zegt iets over de drie universele kwaliteiten van je fundamentele karakter. En dat zijn: voelen, willen en denken.

Er bestaan smalle, brede, grote en kleine handen. Mensen met dezelfde vorm handen hebben eenzelfde soort karakter. De handvorm dient als basis voor

een handanalyse terwijl de rest van de hand meer gedetailleerde informatie geeft.

Palm

Er bestaan vierkante, ronde, conische of spatelvormige palmen. De palm laat zien hoe je in principe bent en wat je innerlijke doel is. Symbolisch gezien zetelen in je palm al je vermogens, zoals bijvoorbeeld het vermogen om te kunnen communiceren. Je bent je niet altijd van deze vermogens bewust maar ze zijn wel gedragsbepalend. De palm laat ook zien welke eigenschappen je hebt en hoeveel energie.

Vingers

De vingers tonen op welke manier je de eigenschappen en vermogens, die in de palm te lezen zijn, bewust gebruikt. Elke vinger staat voor een bepaalde eigenschap en maakt daarmee een bepaalde capaciteit van jou zichtbaar. Vingers kunnen veranderen: ze kunnen krom gaan staan, om hun as draaien of zelfs groeien. Dit heeft geen fysieke oorzaak. Het is een zichtbare indicatie van de manier waarop jij je vermogens gebruikt. De kootjes van de vingers maken aspecten zichtbaar, zoals je geestelijke instelling, je mentale houding, je praktische vermogens en je materiële behoeften. Ook de kootjes kunnen veranderen en ook zij kunnen krom gaan staan. Dit laat zien hoe je de overeenkomstige vermogens gebruikt.

Duim

De duim is de expressie van je persoonlijkheid en laat zien hoe je het leven tegemoet treedt. Hij toont ook je individuele levenskracht en de elementen van het basisvermogen voelen, willen en denken' Dit vermogen vertegenwoordigt de innerlijke drijfkrachten die met menselijke invloed en macht te maken hebben. Alle menselijke gedragingen en emoties zijn gebaseerd op dit vermogen en dus op de drie genoemde elementen. Zonder deze elementen zul je niet in staat zijn iets groots te bereiken, hoe briljant, getalenteerd of geleerd je ook bent. Vanuit deze innerlijke drang, bezieling of motivatie word je geleid en gedreven tot daden en handelingen. En dat zie je dus terug in je duim.

Bergen

Op de palm bevinden zich de bergen, die op kussentjes lijken. Deze bergen geven al je gevoelens, gedachten en ideeën weer. Elke berg heeft een mythologische naam en wordt door zijn specifieke eigenschappen en vermogens met een overeenkomstig archetype geassocieerd. De hoogte van een berg laat zien hoe intensief je de eigenschappen ervan gebruikt. Lopen of liggen er lijnen naar of op die berg, dan vergroot dat de kwaliteit of de intensiteit van de eigenschappen die met die berg zijn verbonden. Zijn de bergen plat of zonder lijnen dan duidt dit erop dat die eigenschappen verzwakt zijn.

Lijnen

In de lijnen komen ook de drie universele kwaliteiten voelen, willen en denken terug. De lijnen tonen jouw aanleg en laten zien wat jij voelt (Hartlijn), denkt (Hoofdlijn) en wilt (Levenslijn). Lijnen zijn bij een ieder uniek. Ze geven aanleg, talent en neigingen aan en hoeveel energie je tot beschikking hebt. De lijnen laten ook zien hoe jij in verbinding staat met je omgeving, maar ook hoe beïnvloedbaar je daardoor bent. Ze laten zien in hoeverre je in staat bent ze te gebruiken en in welke richting ze je sturen.

Lijnen kunnen smal, breed, diep, vaag of gebroken zijn en je kunt veel of weinig lijnen hebben. De lijnen laten je levensloop zien en vormen je eigen, persoonlijke routekaart. Omwegen en veranderingen van richting blijft echter mogelijk. In het algemeen wijzen de lijnen je de weg, maar je eigen vrije wil bepaalt of je van die weg af wilt wijken en of je dus je reisdoel wilt wijzigen.

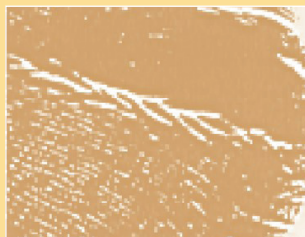
De meeste mensen weten niet dat de lijnen kunnen veranderen door innerlijke of uiterlijke invloeden of gebeurtenissen. Als jij verandert, door bijvoorbeeld ingrijpende periodes in je leven, veranderen ook de lijnen in je hand. De lijnen kunnen soms binnen een week veranderen, maar meestal duurt het langer. Stop je bijvoorbeeld veel energie en tijd in het opbouwen van iets, dan kan dit zeker een opvallende verandering van je lijnen tot gevolg hebben. Wanneer je bijvoorbeeld van levenswijze of gedrag verandert, zal dat in je Levenslijn te zien zijn. Je Hoofdlijn zal veranderen wanneer je een andere denkwijze krijgt.

Een stukje lijnendiagnostiek

Lijntypen

Lijnen kunnen diep, oppervlakkig, lang of kort zijn. Er kunnen kettingen, breuken, punten of eilanden op voorkomen. Dit zijn geometrische kenmerken van een lijn (configuraties) en de naam ervan komt overeen met hoe een kenmerk eruit ziet. Deze kenmerken vormen een aanvulling op de betekenis van de lijnen waarbij ze op of in de buurt liggen.

Is er bijvoorbeeld op een van je lijnen van je rechterhand een eiland aanwezig, dan wijst dat op een moeilijke periode in je leven van alledag. Zou deze in de linkerhand voorkomen, dan duidt dit op iets persoonlijks of op iets emotioneels. Let wel: alleen duidelijk getekende lijnen en tekens hebben een betekenis!



Kettinglijn met een eiland.



Hartlijn met neerwaartse- en opwaartse takjes en een overlappende breuk.

- **Duidelijke lijnen** wijzen op sterke eigenschappen, gevoelens of verlangens en ondiepe tonen gebrek aan kracht.
- **Kettingen** duiden op versnipperde energie en een eiland op een probleem.
- **Eilandjes** wijzen op problemen of op verlies van energie door versnippering.
- **Breuken** wijzen op ingrijpende gebeurtenissen of een geheel nieuwe aanvang.
- Bij een overlappende breuk vloeit het nieuwe logisch uit het oude voort; een verandering of overgangsfase.
- **Invloedslijntjes** wijzen op invloeden van buitenaf en snijlijntjes op hindernissen.
- **Punten** wijzen meestal op acute lichamelijke stoornissen of geestelijke inzinkingen.
- **Takjes:** opwaartse duiden op iets positiefs en neerwaartse op tegenslag.

De rechter- en linkerhand

In de moderne handleeskunde worden beide handen bestudeerd, omdat de twee handen elk verschillende elementen van ons aangeboren karakter laten zien. De meesten van ons zijn rechtshandig, wat laat zien dat je linkerhersenhelft dominant is, en in dit geval wordt de rechterhand de actieve hand genoemd en de linkerhand de passieve hand. Ben je linkshandig dan geldt dit andersom.

De linkerhand vertelt iets over je persoonlijke leven met je natuurlijke aanleg en kwaliteiten. Daartoe behoren ook je geerfde eigenschappen, gedrag patronen, instinctieve reacties, opvattingen, talenten, emoties, herinneringen uit je kinderjaren en potentiële vermogens. Ook zegt de hand iets over je privé en emotionele leven, wat je niet aan de buitenkant laat zien: wat je diepste innerlijke gevoelens zijn, hoe jij bent in een vertrouwde omgeving, je 'zijn'.

De rechterhand vertelt iets over je alledaagse leven, hoe je aan de buitenkant overkomt, dus hoe je bent, hoe je je in het openbaar gedraagt, hoe je op gebeurtenissen reageert, baan, studie en liefde. Deze hand laat zien hoe jij je aangeboren



kwaliteiten, logica, vermogens en gedrag hebt verbeterd of ontwikkeld om je doelen te realiseren.

1

Wat ben je voor minnaar?

De eerste indruk van je handen is belangrijk, want die laat zien welk type minnaar of minnares je bent. Zien je handen er delicaat en gecompliceerd uit, of robuust en eenvoudig? Hier is uit af te leiden of je een gevoelig, fijnbesnaard persoontje bent of nogal nuchter en direct.

Wat voor type hand heb je?

Er zijn in principe twee basishandtypes: de vierkante of hoe-kige hand en de ronde of conische hand. Alle andere vormen zijn variaties op deze twee. Bekijk op welk type de hand het meest lijkt: dus is je hand overwegend vierkant of rond? Lijkt je hand niet in een van deze twee typen te passen, dan heb je een gemengde hand.

Bij het bestuderen van de gemengde hand let je op de meest in het oog springende details. Een gemengde hand kan groot, klein, smal of breed zijn, met vierkante, ronde, driehoekige of rechthoekige palmen en met lange of korte, gladde of knokige vingers.

Een van de eerste dingen waar je op moet letten, is de grootte van de hand in verhouding tot de grootte van het lichaam. De grootte van de hand laat zien hoe uitvoerig je het liefdesspel bedrijft en hoeveel tijd of aandacht je aan de liefde kunt geven.

Grote of kleine handen?

Om te weten te komen of je grote of kleine handen hebt, plaats je de holte van de hand, vlakbij het midden van de pols, op je kin. Leg je vingers op je voorhoofd.

Raken de vingers de haarlijn, dan heb je grote handen.

Raken de vingers het midden van het voorhoofd, dan heb je middelgrote handen.

Raken de vingers de wenkbrauwen, dan heb je kleine handen.



Grote handen

Heb je grote handen, dan houd je van de kleine dingen des levens en ben je snel tevreden. In het liefdesspel ben je ontspannen, maar je wilt nooit opgejaagd of ergens toe gedwongen worden. Je gaat bedachtzaam te werk, je bent galant en attent en je wilt alles van je geliefde weten. Je houdt van een verfijnd minnespel.

Kleine handen

Heb je kleine handen, dan laat je je eerder leiden door je gevoelens en ingevingen dan door je verstand. Intuïtief en spontaan overzie je snel de situatie en op dat moment ben je ondernemend, vindingrijk en neem je graag het initiatief. Je bent primair geïnteresseerd in de puur erotische en fysieke aspecten van het liefdesspel. Als minnaar neig je tot dramatiek, maar soms vergeet je de finishing touch.

Middelgrote handen

Heb je middelgrote handen, dan heb je in het liefdesspel gevoel voor fantasie. In relaties ben je een bemiddelaar. Verder zijn de eigenschappen van de grote en de kleine handen bij jou in balans.

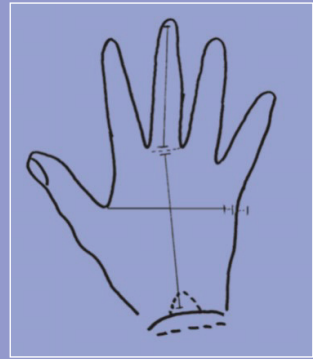
Breedte van de handpalm

De breedte van de handpalm wordt gemeten van de duim tot aan de andere zijde van de palm. De lengte van de handpalm wordt gemeten vanaf de bovenste polsband tot waar de middelvinger begint.

Gemiddelde handpalm: de lengte van de palm is ongeveer gelijk aan de breedte.

Brede handpalm: de breedte van de palm is groter dan de lengte.

Smalle handpalm: de breedte van de palm is kleiner dan de lengte.



De vorm van de handpalm geeft een algemeen beeld van je levensinstelling en laat zien hoe je doorgaans reageert.

Smalle handen

Heb je smalle handen, dan ben je introvert, terughoudend, preuts, heel gevoelig en romantisch. Je bent conventioneel en niet zo geïnteresseerd in experimenten. Toch heb je gevoel voor het minnespel. Je kunt inventief zijn. Door je bespiegelende karakter kun je zelfs



ruim van opvatting zijn, waardoor je ondeugende variaties kunt bedenken. Omdat je snel nerveus bent, moet je partner wel sensitief en begripvol zijn en ook een stabiel karakter hebben.

Heel smalle handen wijzen op geremdheid, overgevoeligheid en verlegenheid, maar vaak ook op een gebrek aan zelfvertrouwen.

Brede handen

Heb je brede handen, dan ben je een echte charmeur en sta je open voor je geliefde. Je bent een goede waarnemer en je stelt je belangstellend op. Je hebt een directe, rustige en realistische houding in de liefde. Je bent een echte doener en houdt van seks; ook van vluggertjes, zolang het maar op een vindingrijke en ongecompliceerde manier is.



Zijn de handen uitzonderlijk breed dan kan het gaan om een ongevoelig, zelfingenomen en niets ontziend persoon.

Gemiddelde handen

Een hand van normale proporties vertelt dat alles in normale proporties aanwezig is. Je bent belangstellend, gevoelig en sensitief.

Vierkante handen

Handen zijn vierkant als de breedte van de palm even groot is als de lengte ervan en de hand een hoekige vorm heeft. Heb je vierkante handen, dan neem je in de liefde graag het initiatief. Je valt niet alleen op een mooi uiterlijk maar ook op iemand die iets nuttigs kan, zoals koken of klussen.

Invloedslijntjes op de Venusberg

Horizontale lijntjes op de Venusberg worden Invloedslijntjes genoemd. Deze laten zien hoe intens je behoefte aan affectie en aandacht is; en ook hoe belangrijk relaties, familie en vrienden voor je zijn, maar evenzo je huis, geld, eten, seks, luxe en gevoel van veiligheid. Deze lijntjes vullen de Venusbergeigenschappen aan.

Scherp getekende Invloedslijnen ontsluiten intensiteit en hartstocht

Scherp getekende Invloedslijnen geven aan dat je een intense behoefte hebt aan geborgenheid, zekerheid en veiligheid. Je vindt dus je huis, eten, luxe, geld en gevoel van zekerheid heel belangrijk. In je seksleven heb je sterke verlangens en je wilt dat deze snel bevredigd worden. Je behoefte aan affectie en aandacht is ook zeer intens.

De bovenste helft van de Venusberg heeft vele, scherpe Invloedslijnen, wat betekent dat je vele, sterke verlangens hebt.



Fijn getekende Invloedslijnen verraden kwaliteit

Zijn de lijntjes fijn getekend, dan ben je verfijnd van aard en vind je kwaliteit belangrijker dan omvang of hoeveelheid. Je hebt een voorkeur voor eten van goede kwaliteit, voor culinaire gerechten, kwaliteitskleding, spullen en dergelijke. Ook stel je goede vriendschappen boven oppervlakkige contacten. Je houdt van verfijnde seks en van een lang voorspel van goede kwaliteit.

Veel Invloedslijnen onthullen kwantiteit

Heb je veel Invloedslijnen, dan wijst dat op een levendig temperament en een intens sociaal leven, met veel vrienden

en kennissen waar je je heel erg bij betrokken voelt. Je wilt graag liefde en aandacht geven alsook ontvangen. Je kunt je bezorgdheid voor anderen tonen, bent tolerant en vergevingsgezind. Je houdt van een royaal en frequent liefdesspel.

Weinig Invloedslijnen verraden weinig verlangens

Heb je weinig Invloedslijnen, dan heb je slechts enkele intieme vrienden en een geringe behoefte aan affectie, en waarschijnlijk ook weinig behoefte om te vrijen. Zijn deze lijnen echter scherp, dan heb je niet veel maar wel intense vriendschappen, en als je zin hebt in seks, kun je je ontpoppen tot een zeer hartstochtelijke minnaar.

Een paar diepe lijntjes duiden op slechts enkele verlangens. Je hebt weinig maar wel 'echte' vrienden. Kleine hoeveelheid, hoge kwaliteit. Datzelfde heb je met seks: het gebeurt niet vaak, maar als je het doet, dan spatten de vonken eraf.

Geen Invloedslijnen wijzen op gevoelloosheid. Een persoon zonder Invloedslijnen heeft in de regel voor niemand belangstelling.

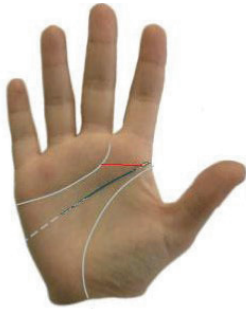
Een netwerk van tralies

Tralies op de Venusberg zijn Invloedslijnen die zowel horizontaal als verticaal lopen en zo een netwerk vormen. De tralies laten zien dat je zowel positieve als negatieve ervaringen buitensluit en dat je een muur om je heen hebt getrokken.



Een netwerk van tralies

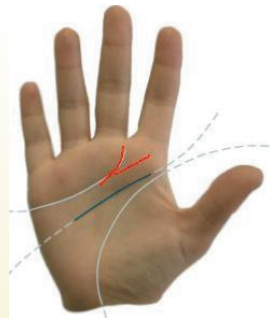
De Hartlijn in andere vormen



Hoe complexer de Hartlijn, des te complexer het gevoelsleven en de emotionele reacties daarop zijn.

Als je Hartlijn op het einde neerwaarts gaat, naar de Hoofdlijn, dan ervaar je binnen je relatie waarschijnlijk grote emotionele problemen. Je hebt je gevoel overgegeven aan je verstand en dat geeft een conflict tussen wat je denkt over je relatie en wat je voelt voor je partner. Dit geeft een leeg gevoel van binnen en kan je emotioneel zeer labiel maken: als ook maar iemand die leegte lijkt te kunnen vullen, kun je blind worden van verlangen. Je geeft je hart dan snel weg, om maar de leegte in jezelf te vullen, en vergeet daarbij ook je verstand. Je zoekt een partner die jou emotioneel steun kan geven, terwijl het misschien verstandiger zou zijn om je eigen emotionele huishouding op orde te krijgen. Doordat je zo overgevoelig in de liefde bent, ben je heel voorzichtig om je seksueel te geven. In wezen wil je meer dan alleen een realistische liefde: je verwacht dat je partner compenseert voor jouw persoonlijke issues. Je bent daardoor niet goed in staat normaal van de liefde en seks te genieten.

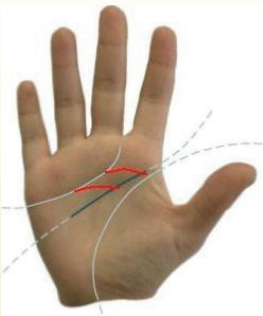
Ook kan de Hartlijn in een vork of in een aftakking eindigen, waardoor er een combinatie van een rechte en gebogen Hartlijn is. Dan is er een goed evenwicht tussen de nuchtere en emotionele kanten van je gevoelsleven en ben je realistisch genoeg. Een grotere vork of aftakking wijst echter op een complexere gevoelssituatie.





Wanneer het einde van de Hartlijn of een tak ervan neerwaarts loopt en eventueel het begin van de Hoofdlijn raakt, ben je zeer gevoelig, kwetsbaar, fijnbesnaard en meelevend. Je zult nooit anderen en je geliefde pijn willen doen, omdat je zelf intens meevoelt. Je kunt goed naar problemen en gezeur van anderen luisteren en hen troost bieden.

Daarom ben je geneigd dingen voor de lieve vrede te doen, waarbij je je eigen gevoelens te vaak vergeet. Je bent blind voor de nukken en negatieve opmerkingen van de mensen waarvan je houdt. Je ziet niet snel hun beledigingen of ander respectloos gedrag naar jou toe. Daardoor werk je een gebrek aan respect in de hand: het is voor de mensen om je heen erg moeilijk om je te blijven respecteren als jij maar voortdurend vriendelijk blijft lachen. Omdat dit gedrag ongezond is, zal het leiden tot ongezonde relaties. In het belang van jezelf en iedereen van wie je houdt zou het daarom goed zijn als je beter je grenzen gaat stellen en laat zien dat je respectvol behandeld dient te worden.



Een aftakking die vanaf de Hartlijn naar beneden buigt en ergens de Hoofdlijn raakt, laat zien dat je innerlijke conflicten hebt en niet snel over jezelf en anderen tevreden bent.

Over de auteur

Sinds 1986 beoefent **Magda van Dijk-Rijneke** de wetenschappelijke handleeskunde. Zij gebruikt daarbij een door haar met uitgebreide studies ontwikkelde, wetenschappelijk onderbouwde systematiek. Haar unieke aanpak stelt Magda in staat om, door het 'lezen' van de handen, op evenwichtige wijze iemands karaktereigenschappen en talenten vast te stellen, maar ook een beeld te krijgen van grote gebeurtenissen in het leven van de persoon in kwestie.



Voor Magda is de handleeskunde een dynamische, empirische wetenschap die niet anders kan dan meegaan met zijn tijd. Dat laatste is ook iets waar zij zich zelf voor inspant: door de jaren heen heeft haar onderzoek ondermeer geleid tot nieuwe inzichten en bevindingen. In 2003 kreeg zij op het *International Symposium of the Vedic Sciences* een prijs uitgereikt voor haar bijdrage aan de ontwikkeling en het onderwijs van de wetenschappelijke handleeskunde.

De resultaten van haar onderzoeken en studies over verschillende aspecten van de handleeskunde werden in 2000 gepubliceerd in haar baanbrekende handboek *Universele Handleeskunde*, dat meerde keren herdrukt is. In 2013 kwam hiervan een herziene en uitgebreidere versie uit.

In 2017 werd dit handboek in het Engelse beschikbaar, als *Universal Hand Analysis*. Dit werk werd in het buitenland qua importantie vergeleken met de publicaties van William G. Benham, de Amerikaanse handleeskundige die wordt gezien als één van de grondleggers van de moderne handleeskunde. Met haar uitgebreide kennis en vernieuwende inzichten heeft zij een brede erkenning onder collega's gekregen, ook internationaal.

In 2021 werd de herziene druk van haar standaardwerk gepubliceerd en in 2022 volgde het handboek *Standaardwerk Duimleeskunde*. Beide boeken zijn te bestellen via www.hajefa.nl.

Als erkende handleeskundige biedt Magda al sinds 1990 met haar *School der Universele Handleeskunde* een gedegen en praktische opleiding tot handleeskundige. Tot op de dag van vandaag is zij druk met het opleiden van nieuwe handleeskundigen en het geven van consulten.